



# SELÇUK ÜNİVERSİTESİ SAĞLIK HİZMETLERİ MESLEK YÜKSEKOKULU

## STRATEJİK PLANI

(2024/2028)



**Adres :** Akademi Mah. Yeni İstanbul Cad. No:333 P.K. 42130 Selçuklu / KONYA

**Telefon :**0332 223 49 14

**Fax:** 0332 223 10 94

**E-Posta :** [shmyo@selcuk.edu.tr](mailto:shmyo@selcuk.edu.tr)

KONYA 2024



<https://saglikhizmetleri.selcuk.edu.tr>



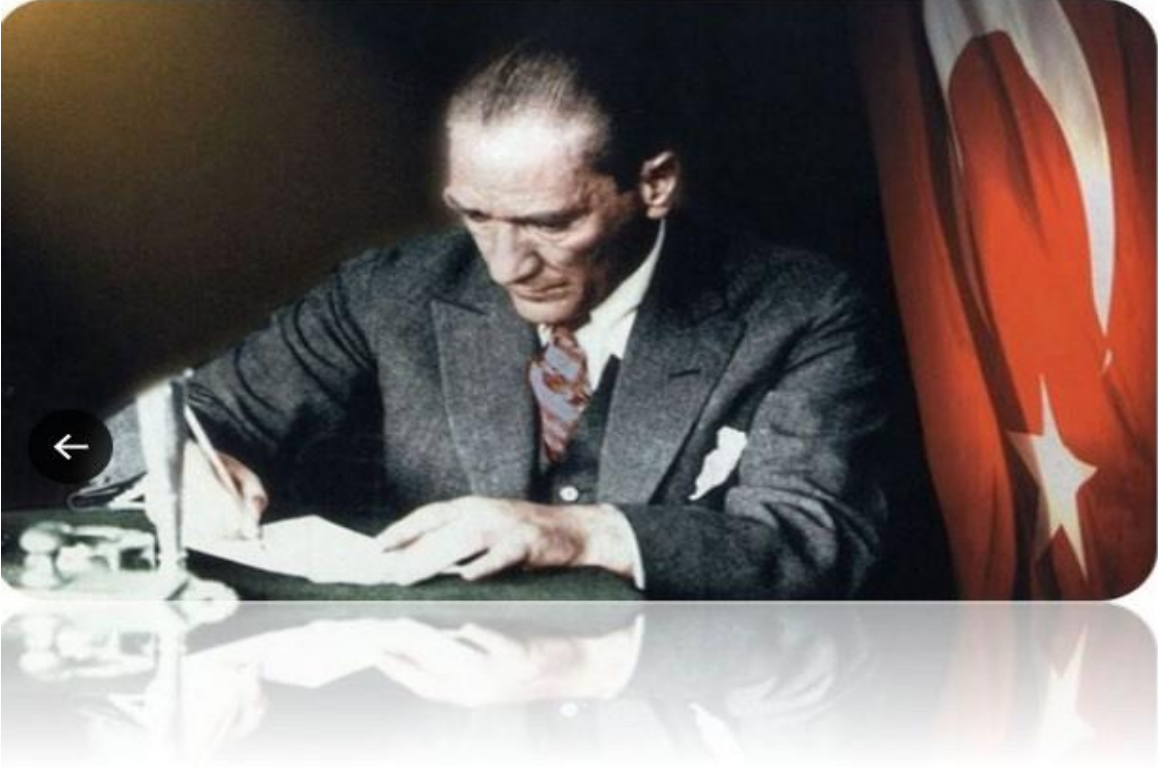
selcukshmyo



## İÇİNDEKİLER

1. SAĞLIK HİZMETLERİ MESLEK YÜKSEKOKULU STRATEJİK PLANINA GİRİŞ .....	6
1. Misyon .....	6
2. Vizyon .....	6
3. Temel Değerler .....	6
2. TEMEL PERFORMANS GÖSTERGELERİ .....	7
3. STRATEJİK PLAN HAZIRLIK SÜRECİ .....	7
4. DURUM ANALİZİ .....	9
1. Kurumsal Tarihçe .....	9
2. Mevzuat Analizi .....	9
3. Faaliyet Alanları ile Ürün ve Hizmetlerin Belirlenmesi .....	12
1. Eğitim- Öğretim Hizmetleri: .....	12
2. Araştırma ve Geliştirme Hizmetleri: .....	15
3. Diğer Ürün ve Hizmetler: .....	17
4. Paydaş Analizi .....	18
5. Kuruluş İçi Analiz .....	18
1. Organizasyon Şeması.....	18
2. İnsan Kaynakları Yetkinlik Analizi .....	19
3. Fiziki Kaynak Analizi .....	21
4. Teknoloji ve Bilişim Altyapısı Analizi .....	22
5. Mali Kaynak Analizi.....	24
6. GZFT Analizi .....	25
5. GELECEĞE BAKIŞ .....	28
6. STRATEJİ GELİŞTİRME .....	29
7. İZLEME VE DEĞERLENDİRME .....	31





«Türk vatandaşının sağlığı ve sağlamlığı, her zaman üzerinde durulacak ulusal sorunumuzdur çünkü Cumhuriyet; düşünsel, bilimsel ve bedensel bakımlardan güçlü ve yüksek düzeyli koruyucular ister»

«Sağlık ve sosyal yardım konularında izlediğimiz amaç şudur: Ulusumuzun sağlığının korunması ve desteklenmesi, ölümlerin azaltılması, nüfusun artırılması, toplumsal hastalıklar ve salgınların etkisiz bir düzeye indirilmesi, bu yolla ulus bireylerinin dinç ve yetenekleri korunmuş bir biçimde bedence sağlıklı olarak yetiştirilmesi»

“Milletimizi sulh içinde yaşatmak en büyük amacımız olduğu gibi onun sıhhatine itina etmek ve olanaklarımız nispetinde bu toplumsal acıya çare olmak hükümetimizin esas görevidir”

Mustafa Kemal Atatürk





## SUNUŞ

Yüksekokulumuz 09.02.1989 tarihinde yapılan Yükseköğretim toplantısında, Konya Meslek Yüksekokulu bünyesindeki Sağlık Programlarının ayrılması ile kurulmuş ve 1989-1990 öğretim yılında eğitim-öğretime başlamıştır. Başlangıçta Hemşirelik, Tıbbi Laboratuvar Programları bulunan Yüksekokulumuz, 1992 yılında Ebelik, 1998 yılında Radyoloji Programlarının açılması ile gelişimini sürdürmüştür. Çocuk Bakımı ve Gençlik Hizmetleri, Sağlık Bakım Hizmetleri, Terapi ve Rehabilitasyon ve Tıbbi Hizmetler ve Teknikler Bölümü ve bu bölümlere bağlı 11 program ile eğitim-öğretime devam etmekteyiz. Teknolojinin ve bilimin hızla ilerlediği günümüzde, alanında uzman, genç, dinamik akademik kadromuzla öğrencilerimize her türlü desteği sağlamaktayız. Eğitim, sağlık, çevre ve araştırma alanlarında en iyi olmayı hedefleyerek, etik değerlere, manevi değerlere sahip, donanımlı ara eleman yetiştirmek amaçlarımız arasındadır. Öğrencilerimizin sadece mesleki bilgi ve becerilerini geliştirmekle kalmayıp, aynı zamanda eleştirel düşünme, problem çözme ve takım çalışması gibi yetkinliklerini de artırmalarını hedefliyoruz. Yüksekokulumuz 10 Derslik, 1 Mikrobiyoloji Laboratuvarı, 1 Kimya-Biyokimya Laboratuvarı, 1 Öğrenci Uygulama Laboratuvarı, 1 İlk ve Acil Yardım Uygulama Laboratuvarı, 1 Uygulama Ambulansı, 1 Ameliyathane Hizmetleri Uygulama Laboratuvarı, 1 Odyometri Laboratuvarı, 1 Çocuk Oyun Terapi Odası olmak üzere yeterli donanıma sahiptir. Ayrıca teorik ve uygulamalı eğitimlerde başta Selçuk Üniversitesi Tıp Fakültesi olmak üzere diğer kamu hastane ve kuruluşlarının, Milli Eğitim Bakanlığı bünyesindeki Okul Öncesi Eğitim Kurumlarının imkânlarından da faydalanmaktayız.

**Prof. Dr. Fulya ÖZTAŞ**

**Sağlık Hizmetleri Meslek  
Yüksekokul Müdürü**





## 1. SAĞLIK HİZMETLERİ MESLEK YÜKSEKOKULU STRATEJİK PLANINA GİRİŞ

### 1. Misyon

Aklın ve bilimin ışığında değişime ve gelişime açık, sağlık alanında mesleki ve etik sorumluluğu olan problem çözme yetenekleri gelişmiş ekip çalışmasına uyumlu ülkemizin kalkınmasına ve sağlıklı bireylerin yetişmesine katkı sağlayarak gerçekleştirdiği eğitim ve bilimsel araştırmalar yoluyla insanlığın ekonomik kültürel ve sosyal zenginliğini artıracak nitelikli insan gücü yetiştirmektedir.

### 2. Vizyon

Ulusal ve uluslararası düzeyde saygın, mesleğinin gerektirdiği bilgi, beceri ve değerleri bütünleştirip, özümseyerek, gelişmelere açık, nitelikli araştırmalara ve sağlık teknolojilerine katkı veren, dünyanın en iyi girişimci, yenilikçi (inovatif) eğitim ve bilim merkezlerinden biri olmaktır.

### 3. Temel Değerler

- ✓ Bilimsel ve etik ilkelere bağlı
- ✓ Öğrenci odaklı
- ✓ Kalite odaklı
- ✓ Toplumsal olarak yararlılık ve sosyal sorumluluk sahibi
- ✓ İşbirlikçi ve rekabetçi
- ✓ Kurumsal olarak özerk ve şeffaf bir yönetim
- ✓ Çevre dostu
- ✓ Yenilikçi

### 4. Amaçlar ve Hedefler

**Amaç 1. Uluslararası standartlara uygun çağdaş eğitim düzeyini sağlamak.**

**Hedef 1.1** Ulusal ve uluslararası eğitim kurumlarıyla iş birliğini artırmak.

**Hedef 1.2** Dünyadaki olağanüstü koşullara göre (pandemi, çevre sorunları vb.) eğitimin çağdaş standartlara göre işlenmesini sağlamak.

**Hedef 1.3** Eğitim ve mesleki teknolojilerinin eğitim düzeyini artırmak açısından etkin kullanımını sağlamak.

**Amaç 2. Bilimsel araştırmaların ulusal ve uluslararası düzeyde kalite ve verimliliğini arttırmak.**

**Hedef 2.1** Akademik personelin proje ve yayın yapma konusunda teşvik edilmesi.

**Hedef 2.2** Yapılan araştırmaların sadece nicelik olarak değil nitelik olarak da güçlendirilmesi.





**Amaç 3. Yüksekokulumuzun fiziki alt yapısının geliştirilmesini sağlamak.**

**Hedef 3.1** Yüksekokulumuza yeni bina yapılması ya da yeni ofis, sınıf ve laboratuvarların eklenmesi.

**Hedef 3.2** Laboratuvar ve dersliklerin donanımlarının iyileştirilmesi.

**Amaç 4. Yüksekokul kadrosunda bulunan öğretim elemanlarının sayısını artırmak.**

**Hedef 4.1** Programların ihtiyaçları doğrultusunda gerekli sayıda alanında uzman öğretim elemanının her bir program için artırılması.

**Amaç 5. Yüksekokulumuzda verilen eğitim kalitesinin sürdürülebilirliğini sağlayarak, sağlık hizmetleri kalitesini ve meslek yüksekokulumuzun tanınırlığı artırmak.**

**Hedef 5.1** Alanında yetkin personel sayesinde sağlık hizmeti sunumunda tercih edilir olmak.

**Hedef 5.2** Fiziksel mekanı genişletmek, bağımsız hareket edilebilirliği sağlamak.

**Hedef 5.3** Hizmet kalitesini artırmak için akademik ve idari işler sunumunda görev alacak akademik ve idari personel sayısını artırmak.

**Hedef 5.4** Uygulama derslerinin nitelik/niceliğini artırmaya yönelik gerekli araç-gereç ve malzeme desteğini sağlamak.

## 2. TEMEL PERFORMANS GÖSTERGELERİ

Başlangıç Değeri (2023)	Temel Performans Göstergeleri	Plan Dönemi Sonu Hedeflenen Değeri (2026)
28	Ders veren öğretim elemanı başına düşen öğrenci sayısı	20
1,07	Öğrenci başına düşen laboratuvar ve derslik alanı (m <sup>2</sup> )	3
15	Yabancı uyruklu önlisans öğrenci sayısı	18
-	Devam eden dış destekli proje sayısı	1
11	Öğretim üyesi başına düşen Incites Dergi Etki Değerinde ilk %50'lik Dilime Giren Bilimsel Yayın Sayısı (Incites Dergi Etki Değerinde ilk %50'lik dilime giren [Q1-Q2] makale ve eleştiri türlerindeki yayınların sayısı [1000 yazar üstü yayınlar hariç])	15
	Öğrenci memnuniyet düzeyi	
	Akademik personel memnuniyet düzeyi	
	İdari personel memnuniyet düzeyi	

## 3. STRATEJİK PLAN HAZIRLIK SÜRECİ

Sağlık Hizmetleri Meslek Yüksekokulu, 2024-2028 Dönemi Stratejik Planı, 5018 sayılı Kamu Mali Yönetimi ve Kontrol Kanunu'nun 9'uncu maddesi uyarınca "Üniversiteler İçin Stratejik Planlama Rehberi" ve "Selçuk Üniversitesi 2019-2023 Dönemi Stratejik Planı" doğrultusunda katılımcı bir anlayışla hazırlanmıştır. Planın strateji geliştirme çalışmaları kapsamında, amaç ve hedefleri belirleyip belirlenen amaç ve hedeflere ulaşma yöntemleri ile performans hedefleri ve performans göstergeleri,



faaliyet ve projeleri belirleyerek maliyetlendirme / bütçelendirme çalışmalarını yapmak üzere “Sağlık Hizmetleri Meslek Yüksekokulu Stratejik Plan Hazırlama Komisyonu” oluşturulmuştur. Stratejik plan çalışmalarına en üst düzeyde katılımı sağlayabilmek için Strateji Geliştirme Kurulunda ve alt çalışma gruplarında akademik ve idari birimlerin yeterli düzeyde temsil edilmesi sağlanmıştır. Yüksekokulumuz 2024-2028 Dönemi Stratejik Planı hazırlık çalışmaları kapsamında katılımcılığın sağlanabilmesi amacıyla, Yüksekokulumuz Bölüm ve Programlarının da görüş ve raporlarına başvurularak Yüksekokulumuz Stratejik Planı oluşturulmuştur. Yüksekokulumuzun 2024-2028 Dönemi Stratejik Plan hazırlık süreci altı aşamalı olarak yürütülmüştür. Bunlar;

- Hazırlık dönemi çalışmaları ve hazırlık programı
- Genel durum analizleri
- Farklılaşma Stratejileri
- Uluslararasılaşma Stratejileri
- Strateji geliştirme çalışmaları
- İzleme ve değerlendirme çalışmaları

Sağlık Hizmetleri Meslek Yüksekokulu ve Bölümlerinin 2024-2028 Dönemi Stratejik Planı Tablo 2’de verilen birim Stratejik Plan Ekibi ve Bölümlerin Alt Çalışma Grupları tarafından hazırlanmıştır. Stratejik planın son versiyonu, Yönetim Kurulunun 20.03.2024 tarih ve 11 sayılı toplantısında 01 nolu karar ile kabul edilmiştir.

**Tablo 2. Birim Stratejik Plan Sorumluları**

Bölüm	Görevi	Unvanı Adı ve Soyadı
Müdürlük	Müdür	Prof. Dr. Fulya ÖZTAŞ
	Müdür Yardımcıları	Öğr. Gör. Saliha KURT Öğr. Gör. Cihat BOLAT
	Yüksekokul Sekreteri	Mehmet SORĞUN
Sağlık Bakım Hizmetleri	Bölüm Başkanı	Doç. Dr. Bayram ATASAGUN
	Bölüm Başkan Yardımcıları	Öğr. Gör. Emel DOĞAN
	Stratejik Planlama Alt Çalışma Grubu	Doç. Dr. Bayram ATASAGUN
Terapi ve Rehabilitasyon	Bölüm Başkanı	Dr. Öğr. Üyesi Emine CİHAN
	Bölüm Başkan Yardımcıları	Öğr. Gör. Dr. Akın GÖNEN
	Stratejik Planlama Alt Çalışma Grubu	Dr. Öğr. Üyesi Emine CİHAN
Çocuk Bakımı ve Gençlik Hizmetleri	Bölüm Başkanı	Dr. Öğr. Üyesi Ayşegül SARIKAYA
	Bölüm Başkan Yardımcıları	Doç. Dr. Ayşe ALPTEKİN
	Stratejik Planlama Alt Çalışma Grubu	Dr. Öğr. Üyesi Ayşegül SARIKAYA
Tıbbi Hizmetler ve Teknikler	Bölüm Başkanı	Prof. Dr. Mustafa Onur ALADAĞ
	Bölüm Başkan Yardımcıları	Öğr. Gör. Zuhal ŞEFLEK Öğr. Gör. Özlem ERDEM
	Stratejik Planlama Alt Çalışma Grubu	Öğr. Gör. Yasin CAN Öğr. Gör. İbrahim UĞURLU



## 4. DURUM ANALİZİ

### 1. Kurumsal Tarihçe

Yüksekokulumuz 09.02.1989 tarihinde yapılan Yükseköğretim toplantısında, Konya Meslek Yüksekokulu bünyesindeki Sağlık Programlarının ayrılması ile kurulmuş ve 1989-1990 öğretim yılında eğitim-öğretime başlamıştır. Başlangıçta Hemşirelik, Tıbbi Laboratuvar Programları bulunan Yüksekokulumuz, 1992 yılında Ebelik, 1998 yılında Radyoloji Programlarının açılması ile gelişimini sürdürmüştür. 1997-1998 Eğitim-Öğretim yılında, Sağlık Yüksekokulunun kurulması ile Hemşirelik ve Ebelik programlarını bu okula devreden Yüksekokulumuz, Tıbbi Laboratuvar (Normal ve İkinci Öğretim) ve Radyoloji (Normal ve İkinci Öğretim) Programları ile eğitim-öğretimini sürdürmüştür. 2005-2006 Eğitim-Öğretim yılında Anestezi Teknikerliği ve Tıbbi Mümessillik ve Pazarlama programlarının açılması ve üniversitemiz Sosyal Bilimler MYO bünyesindeki Çocuk Gelişimi programının aktarılması ile program sayısı 5'e yükselmiştir.

Yüksekokulumuz ISCED (Uluslararası Eğitim Standardı Sınıflandırması) Projesi çerçevesinde yeni program ve bölüm adlarına göre Tıbbi Hizmetler ve Teknikler Bölümüne bağlı Tıbbi Laboratuvar Teknikleri (N.Ö-İ.Ö), Tıbbi Görüntüleme Teknikleri (N.Ö-İ.Ö), Anestezi, Tıbbi Tanıtım ve Pazarlama (12.05.2011 tarihinde YÖK Genel Kurulu kararı ile kapatılmıştır) ve 2012-2013 öğretim yılında açılan İlk ve Acil Yardım programları, 2013 yılında açılan Ameliyathane Hizmetleri, Odyometri ve Diyaliz programları, 2014 yılında açılan Fizyoterapi programı ile Çocuk Bakımı ve Gençlik Hizmetleri Bölümüne bağlı Çocuk Gelişimi programı (N.Ö-İ.Ö), 2011-2012 öğretim yılında açılan Sağlık Bakım Hizmetleri Bölümüne bağlı Yaşlı Bakımı programı ve 2014 yılında açılan Terapi ve Rehabilitasyon bölümüne bağlı Engelli Bakımı ve Rehabilitasyon programı olmak üzere toplam 4 bölüme bağlı 11 program ile eğitim-öğretime devam etmektedir.

Yüksekokulumuz 2008-2009 Eğitim-Öğretim Bahar yarıyılı itibari ile Kampüs alanı içerisinde merkezi konumda, 3 katlı ve 3276 m<sup>2</sup> kapalı alana sahip yeni binasında hizmet vermektedir. Yüksekokulumuz 10 Derslik, 1 Mikrobiyoloji Laboratuvarı, 1 Kimya-Biyokimya Laboratuvarı, 1 Öğrenci Uygulama Laboratuvarı, 1 İlk ve Acil Yardım Uygulama Laboratuvarı, 1 Uygulama Ambulansı, 1 Ameliyathane Hizmetleri uygulama laboratuvarı, 1 Odyometri Laboratuvarı, 1 Fizyoterapi Laboratuvarı, 1 Fizyoloji ve Biyokimya Laboratuvarı olmak üzere yeterli donanıma sahiptir. Ayrıca teorik ve uygulamalı eğitimlerde başta Selçuk Üniversitesi Tıp Fakültesi olmak üzere diğer kamu hastane ve kuruluşlarının imkânlarından da faydalanılmaktadır.

### 2. Mevzuat Analizi

2547 sayılı Yükseköğretim kanununun 12. Maddesinde yer alan yükseköğretim kurumlarının görevleri maddeler halinde şu şekilde sıralanmıştır:

- Çağdaş uygarlık ve eğitim-öğretim esaslarına dayanan bir düzen içinde, toplumun ihtiyaçları ve





kalkınma planları ilke ve hedeflerine uygun ve ortaöğretime dayalı çeşitli düzeylerde eğitim-öğretim, bilimsel araştırma, yayım ve danışmanlık yapmak,

b. Kendi ihtisas gücü ve maddi kaynaklarını rasyonel, verimli ve ekonomik şekilde kullanarak, milli eğitim politikası ve kalkınma planları ilke ve hedefleri ile Yükseköğretim Kurulu tarafından yapılan plan ve programlar doğrultusunda, ülkenin ihtiyacı olan dallarda ve sayıda insan gücü yetiştirmek,

c. Türk toplumunun yaşam düzeyini yükseltici ve kamuoyunu aydınlatıcı bilim verilerini söz, yazı ve diğer araçlarla yaymak,

d. Örgün, yaygın, sürekli ve açık eğitim yoluyla toplumun özellikle sanayileşme ve tarımda modernleşme alanlarında eğitilmesini sağlamak,

e. Ülkenin bilimsel, kültürel, sosyal ve ekonomik yönlerden ilerlemesini ve gelişmesini ilgilendiren sorunlarını, diğer kuruluşlarla iş birliği yaparak, kamu kuruluşlarına önerilerde bulunmak suretiyle öğretim ve araştırma konusu yapmak, sonuçlarını toplumun yararına sunmak ve kamu kuruluşlarınca istenecek inceleme ve araştırmaları sonuçlandırarak düşüncelerini ve önerilerini bildirmek,

f. Eğitim-öğretim ve seferberliği içinde, örgün, yaygın, sürekli ve açık eğitim hizmetini üstlenen kurumlara katkıda bulunacak önlemleri almak,

g. Yörelereindeki tarım ve sanayinin gelişmesine ve ihtiyaçlarına uygun meslek elemanlarının yetişmesine ve bilgilerinin gelişmesine katkıda bulunmak, sanayi, tarım ve sağlık hizmetleri ile diğer hizmetlerde modernleşmeyi, üretimde artışı sağlayacak çalışma ve programlar yapmak, uygulamak ve yapılanlara katılmak, bununla ilgili kurumlarla iş birliği yapmak ve çevre sorunlarına çözüm getirici önerilerde bulunmak,

h. Eğitim teknolojisini üretmek, geliştirmek, kullanmak, yaygınlaştırmak,

1. Yükseköğretimin uygulamalı yapılmasına ait eğitim-öğretim esaslarını geliştirmek, döner sermaye işletmelerini kurmak, verimli çalıştırmak ve bu faaliyetlerin geliştirilmesine ilişkin gerekli düzenlemeleri yapmaktır.

Aynı kanunda meslek yüksekokulları, “Belirli mesleklere yönelik nitelikli insan gücü yetiştirmeyi amaçlayan, yılda iki veya üç dönem olmak üzere iki yıllık eğitim-öğretim sürdüren, önlisans derecesi veren bir yükseköğretim kurumudur.” şeklinde tanımlanmıştır.

Selçuk Üniversitesi Sağlık Hizmetleri Meslek Yüksekokulunun yaptığı eğitim-öğretim, araştırma ve diğer faaliyetlerinde 2547 sayılı Kanun temel alınmaktadır. Mevzuat analizi kapsamında ayrıca incelenen kanun ve kanun hükmünde kararnameler; 5018 sayılı Kamu Mali Yönetimi ve Kontrol Kanunu, 5378 sayılı Engelliler Hakkında Kanun, 18228 sayılı Yükseköğretim üst kuruluşları ile Yükseköğretim Kurumlarının İdari Teşkilatı Hakkında KHK incelenmiştir. Bu konuyla ilgili olarak Tablo 3’de ayrıntılı mevzuat analizine yer verilmiştir. Bu konuyla ilgili olarak Tablo 1’de ayrıntılı mevzuat analizine yer verilmiştir.





Tablo 3. Mevzuat Analizi Tablosu

Yasal Yükümlülük	Dayanak	Tespitler	İhtiyaçlar
Ön lisans düzeyinde eğitim ve öğretim hizmetleri vermek	2547 sayılı Yükseköğretim Kanunu (Md.12)	Tüm yasal yükümlülükler uyulmaktadır.	Öğretim elemanlarınca verilen eğitim ve öğretimin verimliliğini artırmak için sınıf, laboratuvar ve amfi sayılarının artırılması gereklidir.  Eğitim öğretim süresince kullanılacak eğitim teknolojilerinin yenilenmesi gereklidir.
Sağlık alanında ülkenin ihtiyaç duyduğu etkinara elemanları yetiştirmek	2547 sayılı Yükseköğretim Kanunu (Md.12)	Ara insan gücü yetiştirmek için etkin ve verimli bir şekilde çalışılmaktadır.	Akademik personel, bilimsel yayıncılık için teşvik edilmelidir.  İhtiyaçları konusunda iç ve dış paydaşlarla yapılan ikili görüşmeler artırılmalıdır.
Bilimsel araştırma ve yayın yapmak	2547 sayılı Yükseköğretim Kanunu (Md.12)	Yükseköğretim elemanları, ilgili oldukları alanlarda bilimsel araştırmalar yapmakta, araştırma projeleri önermekte ve bilim alanlarına ve toplum sağlığına yeni bilgi ve teknolojiler üreterek katkıda bulunmaktadır.	Akademik personelin SCI-SCI Expanded- SSCI ve AHCI indeksli dergilerdeki yayınlarının artırılması gereklidir.
Sağlık Hizmeti	2547 sayılı Yükseköğretim Kanunu	Araştırma geliştirme faaliyetleri teknik altyapısında yetersiz düzeyde gelişme sağlanması.	Araştırma geliştirme merkezlerinin verimlilik ilkesine göre yeniden tasarlanması  Dijital ve uzaktan eğitim sistemleri ile ilgili teknolojik alt yapının güçlendirilerek dijital yönetim biriminin faaliyete geçirilmesi.
Yönetişim ve Kurumsal Gelişme	2547 sayılı Yükseköğretim Kanunu (Md.12)	Kişisel verilerin korunması konusunda iç paydaşların bilgi eksikliğinin bulunması	İdari personelin hizmet içi ve ihtiyacı olan konularda kurum dışı eğitim programlarının artırılması  Kişisel verilerin korunması ile ilgili akademik ve idari personelin hizmet içi eğitimlere alınması
Toplumsal Hizmet/Katkı	2547 sayılı Yükseköğretim Kanunu (Md.12)	Kampüs içi öğrenci kullanım alanlarında öğrenci merkezli düzenlemelerin tasarımının olmayışı  Kariyer planlama merkezinin etkin ve etkili yöntemlerle çalışmaması.	Öğrenci merkezli eğitimin üniversitenin diğer faaliyetleri açısından odak nokta haline getirilmesi  Eğitim-öğretim birimleri düzeyinde sektörel öğrenciler/mezunlar için kariyer yönlendirme ve çözüm ortaklığı gibi anlaşmaların dijital ortamda takip edilmesi.



### 4.3. Faaliyet Alanları ile Ürün ve Hizmetlerin Belirlenmesi

Birimin faaliyet alanları ile ürün ve hizmetleri Tablo 4’te özet olarak verilmiştir. İzleyen bölümlerde bu faaliyet alanları detaylı biçimde açıklanmıştır.

**Tablo 4. Faaliyet Alanı-Ürün ve Hizmet Listesi Tablosu**

Faaliyet Alanı	Ürün/Hizmetler
Faaliyet Alanı 1 Eğitim- Öğretim	1- Öğrencilere teorik ve pratik derslerden oluşan ön lisans eğitimlerini vermek
	2- Erasmus programları ile öğrencilerin eğitim-öğretimine katkı sağlamak
	3- Hizmet içi eğitim faaliyetlerinde bulunmak
Faaliyet Alanı 2 Araştırma ve Geliştirme	1- Kitap, kitap bölümü, makale gibi ulusal ve uluslararası yayınlar yapmak
	2- Sempozyum, konferans gibi bilimsel toplantılara katılmak
	3- Ulusal ve uluslararası araştırma projelerine katılmak
Faaliyet Alanı 3 Diğer Ürün ve Hizmetler	1- Kamu ve özel sektörlere ait kuruluşlara danışmanlık hizmetleri sunmak
	2- Yüksekokul akademik ve idari personel tarafından farklı birimlerde görev alarak sağlık hizmetlerine katkıda bulunmak
	3- Sportif ve sosyal faaliyetler gerçekleştirmek
	4- Kültürel faaliyetleri gerçekleştirmek (Şenlikler, Sergiler, Gezi Programları gibi)

#### 4.3.1. Eğitim- Öğretim Hizmetleri:

Yüksekokulumuz ana faaliyet alanını eğitim-öğretim hizmetleri oluşturmaktadır. Eğitim-öğretim hizmetlerimiz; Tıbbi Hizmetler ve Teknikler Bölümüne bağlı Tıbbi Laboratuvar Teknikleri (N.Ö-İ.Ö), Tıbbi Görüntüleme Teknikleri (N.Ö-İ.Ö), Anestezi, İlk ve Acil Yardım, Ameliyathane Hizmetleri, Odyometri, Diyaliz programları, Çocuk Bakımı ve Gençlik Hizmetleri Bölümüne bağlı Çocuk Gelişimi programı (N.Ö-İ.Ö), Sağlık Bakım Hizmetleri Bölümüne bağlı Yaşlı Bakımı programı, Terapi ve Rehabilitasyon bölümüne bağlı Engelli Bakımı ve Rehabilitasyon programı ve Fizyoterapi programı olmak üzere toplam 4 bölüme bağlı 11 program ile eğitim-öğretime devam etmektedir. 2019-2023 yılları arasında bölümlere göre öğrenci sayıları Tablo 5’te verilmiştir. Ayrıca 2023-2024 eğitim öğretim yılı öğrenci sayılarının cinsiyet dağılımı Tablo 6’da yer almaktadır. Yüksekokulumuz ön lisans programlarında uygulanacak eğitim-öğretime ilişkin esaslar Üniversitemiz Ön lisans ve Lisans Eğitim-Öğretim ve

Sınav

Yönetmeliği

([https://www.selcuk.edu.tr/Birim/dairebaskanliklari/ogrenci\\_isleri/1954/yonetmelik/427\\_66#](https://www.selcuk.edu.tr/Birim/dairebaskanliklari/ogrenci_isleri/1954/yonetmelik/427_66#)) ile düzenlenmiştir. Ön lisans diploması verilebilmesi için, öğrencinin eğitim-öğretim programında planlanan dersleri başarı ile tamamlamış ve en az 4,00 üzerinden 2,00 ağırlıklı genel not ortalamasını sağlamış olması



gerekir. Öğrencilere verilecek diplomalar ve diploma eki Senato tarafından belirlenen esaslara göre düzenlenir.

**Tablo 5. 2019-2023 Yılları Arasında Programlara Göre Öğrenci Dağılımı**

Program Adı	2019	2020	2021	2022	2023
Ameliyathane Hizmetleri	79	79	76	70	81
Anestezi	79	83	78	78	83
Çocuk Gelişimi (N.Ö./İ.Ö)	157	148	137	138	131
Diyaliz	75	82	79	75	77
Engelli Bakımı ve Rehabilitasyon	74	76	72	72	72
Fizyoterapi	77	80	80	77	83
İlk ve Acil Yardım	81	90	81	78	89
Odyometri	76	85	72	70	73
Tıbbi Görüntüleme Teknikleri (N.Ö./İ.Ö)	156	167	147	141	145
Tıbbi Laboratuvar Teknikleri (N.Ö./İ.Ö)	152	155	145	148	144
Yaşlı Bakımı	76	76	74	77	80
<b>Toplam</b>	<b>1082</b>	<b>1121</b>	<b>1041</b>	<b>994</b>	<b>1058</b>

**Tablo 6. 2023-2024 Eğitim-Öğretim Yılı Programlara Göre Mevcut Öğrenci Sayılarının Cinsiyet Dağılımı**

Bölüm Adı	Erkek	Kız	Toplam
Ameliyathane Hizmetleri	35	149	184
Anestezi	49	132	181
Çocuk Gelişimi (N.Ö./İ.Ö)	34	275	321
Diyaliz	41	133	174
Engelli Bakımı ve Rehabilitasyon	46	129	175
Fizyoterapi	53	133	186
İlk ve Acil Yardım	57	126	183
Odyometri	59	118	177
Tıbbi Görüntüleme Teknikleri (N.Ö./İ.Ö)	150	197	347
Tıbbi Laboratuvar Teknikleri (N.Ö./İ.Ö)	110	275	385
Yaşlı Bakımı	55	149	204
<b>Toplam</b>	<b>689</b>	<b>1816</b>	<b>2505</b>

**Tablo 7. 2019-2023 Yılları Arasında Yüksekokulumuzda Kayıtlı Olan Yabancı Uyruklu Öğrenci Sayıları**

Yıl	Erkek	Kız	Toplam
2019	9	6	15
2020	38	35	73
2021	3	2	5
2022	2	8	10
2023	3	12	15

2019-2023 Yılları Arasında ÖSYM Sınavı ile Programlarımızı Kazananların Taban Puanlarına göre dağılımları Tablo 8'de verilmiştir. Programlarımızda taban puanlarında genel bir yükselme dikkati çekmektedir.

**Tablo 8. 2019-2023 Yılları Arasında ÖSYM Sınavı ile Programlarımızı Kazananların Taban Puanları**

Bölüm Adı	2019	2020	2021	2022	2023
Ameliyathane Hizmetleri	294,399	300,965	275,002	322,276	326,193
Anestezi	310,964	327,416	301,632	359,557	366,596



Çocuk Gelişimi	277,653	286,344	266,473	315,423	313,317
Çocuk Gelişimi (İ.Ö)	261,665	264,644	245,909	292,548	296,313
Diyaliz	293,966	299,163	272,560	318,367	320,541
Engelli Bakımı ve Rehabilitasyon	257,642	258,285	239,720	279,031	283,359
Fizyoterapi	300,229	307,110	280,200	328,509	333,188
İlk ve Acil Yardım	326,500	337,423	309,038	356,235	355,901
Odyometri	292,308	298,473	270,286	319,142	320,882
Tıbbi Görüntüleme Teknikleri	297,371	318,765	293,044	343,148	346,817
Tıbbi Görüntüleme Teknikleri (İ.Ö)	287,757	299,145	279,873	325,980	331,880
Tıbbi Laboratuvar Teknikleri	288,352	301,888	281,825	332,620	336,788
Tıbbi Laboratuvar Teknikleri (İ.Ö)	282,398	292,682	266,819	317,690	323,252
Yaşlı Bakımı	253,211	254,773	228,924	272,152	282,673

**Tablo 9. Ön Lisans Programlarına 2022 ve 2023 Yıllarında Kayıt Yaptıran Öğrencilerin Tercih Sıralarına Göre Dağılımı ve Yüzdeleri**

Tercih Sırası	2022		2023	
	Öğrenci Sayısı	Yüzdesi %	Öğrenci Sayısı	Yüzdesi %
İlk tercih edenler	172	17.58	229	22.8
1-3 arasında tercih edenler	372	38	439	43.7
1-10 arasında tercih edenler	780	79.7	838	83.4

**Tablo 10. Yıllara Göre Programlardan Mezun Olan Öğrenci Sayıları**

Bölüm Adı	2019	2020	2021	2022	2023	Genel Toplam
Ameliyathane Hizmetleri	48	44	68	69	65	294
Anestezi	74	60	73	76	75	358
Çocuk Gelişimi	52	61	68	57	58	296
Çocuk Gelişimi (İ.Ö)	59	62	60	52	47	280
Diyaliz	67	60	64	70	69	330
Engelli Bakımı ve Rehabilitasyon	33	56	61	54	58	262
Fizyoterapi	48	57	64	68	65	302
İlk ve Acil Yardım	62	62	71	74	74	343
Odyometri	45	66	68	60	60	299
Tıbbi Görüntüleme Teknikleri	57	70	76	71	61	335
Tıbbi Görüntüleme Teknikleri (İ.Ö)	41	77	77	62	52	309
Tıbbi Laboratuvar Teknikleri	52	53	65	72	61	303
Tıbbi Laboratuvar Teknikleri (İ.Ö)	45	66	63	59	53	286
Yaşlı Bakımı	25	33	57	44	53	212
<b>Genel Toplam</b>	<b>708</b>	<b>827</b>	<b>935</b>	<b>888</b>	<b>851</b>	<b>4209</b>

Son beş yıla bakıldığında 2021 yılında en fazla mezun verilmiştir. 2023 yılında yüksekokulumuzdan 851





öğrenci mezun olmuştur (Tablo 10).

**Tablo 11. Yıllara Göre Programlarda Açılan Seçmeli Ders Sayıları**

Bölüm Adı	2020	2021	2022	2023	Genel Toplam
Ameliyathane Hizmetleri	10	10	10	10	40
Anestezi	9	9	9	8	35
Çocuk Gelişimi	10	10	10	11	41
Çocuk Gelişimi (İ.Ö)	10	10	10	11	41
Diyaliz	10	10	10	10	40
Engelli Bakımı ve Rehabilitasyon	9	9	9	9	36
Fizyoterapi	10	10	10	11	41
İlk ve Acil Yardım	8	8	8	8	32
Odyometri	9	8	9	8	34
Tıbbi Görüntüleme Teknikleri	10	10	10	10	40
Tıbbi Görüntüleme Teknikleri (İ.Ö)	10	10	10	10	40
Tıbbi Laboratuvar Teknikleri	10	8	8	8	34
Tıbbi Laboratuvar Teknikleri (İ.Ö)	10	8	8	8	34
Yaşlı Bakımı	12	12	12	12	48
<b>Genel Toplam</b>	<b>137</b>	<b>132</b>	<b>133</b>	<b>134</b>	<b>536</b>

**Tablo 12. Yıllara Göre Yüksek Lisans Programlarına Kayıt Olan Öğrenci Sayıları**

Yıl	Tıbbi Laboratuvar	İlk ve Acil Yardım	Ameliyathane Hizmetleri	Toplam
2019	6	2	-	8
2020	7	1	-	8
2021	6	-	-	6
2022	3	4	2	9
2023	3	-	-	3

**Tablo 13. Yıllara Göre Yüksek Lisans Programlarından Mezun Olan Öğrenci Sayıları**

Yıl	Tıbbi Laboratuvar	İlk ve Acil Yardım	Ameliyathane Hizmetleri	Toplam
2019	1	-	-	1
2020	2	2	-	4
2021	1	1	-	2
2022	-	-	-	-
2023	-	-	-	-

#### 4.3.2. Araştırma ve Geliştirme Hizmetleri:

Yüksekokul öğretim elemanlarının araştırma faaliyetlerinde yıllara göre artış olmakla birlikte, bu çalışmaların atılma oranları da yüksektir. Yüksekokulumuz öğretim elemanları araştırma projelerini Selçuk Üniversitesi Bilimsel Araştırma Koordinatörlüğü biriminde destek almaktadır. Aynı zamanda, BAP Biriminden yüksek lisans tez çalışmalarına tez proje desteği verilmekte ve tez öğrencileri bu projelerden burs alabilmektedir. Yüksekokulumuzda 2019-2023 yılları arasında yapılan ve Üniversitemiz tarafından



desteklenen BAP projeleri Tablo 14’de verilmiştir. Yüksekokul öğretim elemanlarının yaptıkların yayın sayısında önemli bir artış gözlenmektedir (Tablo 15). Öğretim elemanlarının yayın performansında, yayın sayısının yanı sıra yayın kalitesine göre de bir artış olduğu söylenebilir.

**Tablo 14. Üniversite Destekli Bilimsel Araştırma Birimi Tarafından Desteklenen Proje Sayılarının, Bütçe ve Harcama Toplamlarının Yıllara Göre Dağılımı**

Yıl	Proje Sayısı	Proje Bütçesi (₺)	Toplam Harcama (₺)
2019	6	45.900 TL	31.148 TL
2020	3	3.777,387 TL	3.567,470 TL
2021	6	15.850 TL	97.072 TL
2022	5	3.637,000 TL	3.620,250 TL
2023	15	1.506,562 TL	1.598,247 TL

**Tablo 15. Performans Göstergeleri**

Yıl	Toplam Makale Sayısı	SCI-E, SSCI, AHCI Endeksli Dergilerde Yayımlanan Makale Sayısı	Q1-Q2 Düzeyindeki Makale Sayısı	Atıf Sayısı	Patent Sayısı
2019	15	11	6	217	-
2020	18	12	6	187	-
2021	28	19	14	241	-
2022	29	15	7	278	-
2023	19	12	11	217	-

\*2023 ekim ayı itibariyle alınmıştır.

Akademik personelinin yürütücü, araştırmacı ve danışman olarak görev aldığı dış kaynaklı tamamlanmış proje sayılarının yıllara göre dağılımı incelendiğinde yıllara göre arttığı ve projelerden gelen bütçenin de dikkate değer şekilde artış göstermiştir (Tablo 16 ve 17).

**Tablo 16. Sağlık Hizmetleri Meslek Yüksekokulu Akademik Personelinin Yürütücü, Araştırmacı ve Danışman Olarak Görev Aldığı Dış Kaynaklı Tamamlanmış Proje Sayılarının Yıllara Göre Dağılımı**

Yıl	Yürütücü	Araştırmacı	Danışman	Toplam
2019	1	-	-	1
2020	1	-	-	1
2021	-	2	-	2
2022	-	-	-	-
2023	-	1	-	1

**Tablo 17. Sağlık Hizmetleri Meslek Yüksekokulu Akademik Personelinin Yürütücü, Araştırmacı ve Danışman Olarak Görev Aldığı Dış Kaynaklı Devam Eden Proje Sayılarının Yıllara ve Bölümlere Göre Dağılımı**

Bölüm	2019	2020	2021	2022	2023
Tıbbi Hizmetler ve Teknikler	1	3	-	-	-
Çocuk Bakımı ve Gençlik Hizmetleri	-	-	-	-	-
Terapi ve Rehabilitasyon	-	-	-	-	-
Sağlık Bakım Hizmetleri	-	-	-	-	-



**Tablo 18. Sağlık Hizmetleri Meslek Yüksekokulu Akademik Personelinin Yürütücü Olarak Görev Aldığı Tamamlanmış Dış Kaynaklı (TÜBİTAK, TAGEM vb.) Projeler ile Bilimsel Araştırma**

Proje Türü	2019	2020	2021	2022	2023
Dış Kaynaklı Proje	1	-	-	-	-
Bilimsel Araştırma Projesi (BAP)	1	1	-	1	3
<b>Toplam</b>	<b>304.222 TL</b>	<b>10.000 TL</b>	<b>-</b>	<b>30.000 TL</b>	<b>750.460 TL</b>

#### 4.3.3. Diğer Ürün ve Hizmetler

Meslek Yüksekokulumuz öğrencilerin katılımı ile 1 topluluğu bulunmaktadır. Topluluktan sorumlu öğretim elemanı Tablo 19’da verilmiştir. Meslek Yüksekokulumuz öğretim elemanları birçok ulusal ve uluslararası dergide, editörlük hakemlik, danışma kurulu ve yayın kurulu üyeliklerinde bulunmaktadırlar. Ayrıca Kamu kurumlarında danışmanlık, koordinatörlük görevlerinin yanı sıra, çeşitli kurul ve komisyonlarda yer almaktadırlar.

**Tablo 19. Öğrenci Toplulukları**

Bölüm	Topluluk Adı	Sorumlu Akademik Danışman	Topluluk Başkanı
Terapi ve Rehabilitasyon Bölümü	Spor ve Egzersiz	Dr. Öğr. Üyesi Ahmet BAYRAK	Dr. Öğr. Üyesi Ahmet BAYRAK

#### 4.4. Paydaş Analizi

Paydaş analizi sonucunda iç ve dış paydaşlar net bir şekilde ortaya konmuştur. Bu sayede stratejik plan çalışmasına tüm paydaşların dâhil edilmesi planlanmıştır. Paydaşlardan alınacak öneriler ya da beklentiler ile Selçuk Üniversitesi Sağlık Hizmetleri Meslek Yüksekokulunun sunmuş olduğu hizmetlerin daha verimli olması beklenmektedir.

Akademik, idari personelimiz, öğrencilerimiz ve Selçuk Üniversitesi’nin tüm akademik ve idari birimleri başlıca iç paydaşlarımızı oluşturmaktadır. Mezunlar, emekli personel, YÖK diğer ilgili SHMYO’ları başlıca dış paydaşlarımızı oluşturmaktadır.

Tablo 20’ de ise paydaş analizi matrisi verilmiştir. İlgili sektörlerdeki paydaşlarımızın kendileriyle yapılan görüşmeler sonucunda ortaya çıkan gereksinimleri göz önüne alınarak program öğretim amaçları düzenlenmiştir. Sektörlerin güncel gereksinimleri de temel alınarak program öğretim amaçları ve ders içerikleri güncellenmektedir.





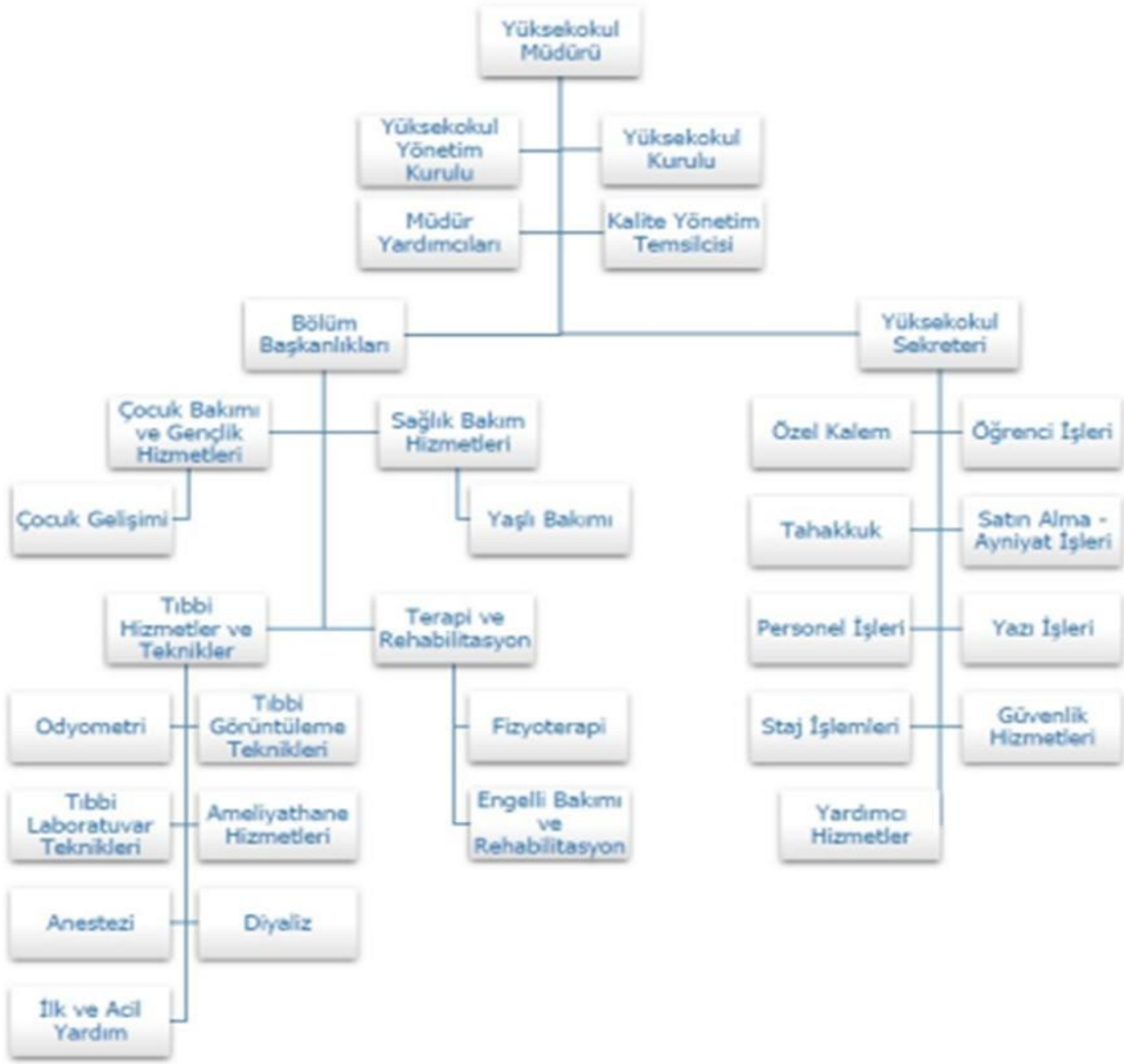
Tablo 20. Paydaş Etki Önem Matrisi

Paydaşlar	A- Eğitim-Öğretim			B- Araştırma			C- Diğer Ürün ve Hizmetler		
	Ön Lisans Eğitim Programları Erasmus programları	Hizmet İçi Eğitim Faaliyetleri	Ulusal ve Uluslararası Yayınlar	Bilimsel Toplantılar	Araştırma Projeleri	Danışmanlık Hizmetleri	Sağlık Hizmetleri	Sportif ve Sosyal Faaliyetler	
Rektörlük	X	X	X	X	X	X	X	X	
Akademik Personel	X	X	X	X	X	X	X	X	X
Emekli Personel	X			X	X		X		
Öğrenciler	X	X		X	X	X			X
İdari Personel	X	X	X		X		X	X	X
Mezunlar	X	X	X		X		X		
Uluslararası Üniversiteler	X	X		X	X	X			
Diğer Ulusal Üniversiteler	X			X	X	X	X		X
Hastaneler ve Diğer Sağlık Kurumları	X	X	X	X	X	X	X	X	
Sağlık Bakanlığı	X			X	X	X	X	X	
YÖK Başkanlığı	X			X	X	X	X		
Milli Eğitim Bakanlığı	X				X		X		
Yükseköğretim Kalite Kurulu	X	X	X	X	X	X	X	X	
ÖSYM	X			X	X		X		
Sayıştay	X		X		X	X	X	X	
Sivil Toplum Kuruluşları	X				X	X	X		
Kredi ve Yurtlar Kurumu	X	X					X		
Selçuk Üniversitesi Birimleri	X	X	X	X	X	X	X	X	X

## 5. Kuruluş İçi Analiz

### 1. Organizasyon Şeması

Müdür ve müdür yardımcılara bağlı yüksekokul sekreteri, bu birimlere bağlı Tıbbi Hizmetler ve Teknikler, Sağlık Bakım Hizmetleri, Çocuk Bakımı ve Gençlik Hizmetleri ve Terapi ve Rehabilitasyon Bölümleri gibi akademik birimler ve öğrenci işleri, tahakkuk, satın alma işleri, personel işleri, staj işlemleri gibi idari birimler organizasyon şemasını oluşturmaktadır. Yüksekokulumuz organizasyon şeması Şekil 2’de gösterilmiştir.



Şekil 2. Sağlık Hizmetleri Meslek Yüksekokulu Organizasyon Şeması

#### 4.5.2. İnsan Kaynakları Yetkinlik Analizi

Meslek Yüksekokulumuzda 2023 yılında 37 (8 personel başka birimde) akademik ve 20 (4 personel başka birimde) idari olmak üzere toplam 57 personel görev yapmıştır. Meslek Yüksekokulumuzda 2019-2023 dönemine ilişkin ünvan bazında akademik personel sayısı ise aşağıdaki Tablo 21'de gösterilmiştir. Yıllara göre akademik ünvan sayısında artış olmuştur.



**Tablo 21. Akademik Kadronun Yıllara Göre Dağılımı**

Yıl	Unvan Bazında Akademik Personel Sayıları					
	Profesör	Doçent	Dr. Öğr. Üyesi	Öğretim Gör.	Araştırma Gör.	Toplam
2019	3	2	5	23	1	34
2020	3	2	5	23	-	33
2021	3	2	6	28	-	39
2022	4	1	10	23	-	38
2023	4	4	10	19	-	37

Yüksekokulumuzda 2019-2023 yılları arasında görev yapan akademik personelin yaş durumunun yıllara göre dağılımı aşağıdaki Tablo 22’de verilmiştir. Bu tabloda görüldüğü gibi Yüksekokulumuz akademik personelin çoğunluğu 31-35 yaş arasındadır.

NOT: Meslek Yüksekokulumuzda 2023 Yılı itibari ile; Üniversitemiz başka Birimlerinde Görevli 2 Doktor Öğretim Üyesi, 6 Öğretim Görevlisi bulunmaktadır.

**Tablo 22. Akademik Personel Yaş Durumunun Yıllara Göre Dağılımı**

Yıl	Akademik Personel Yaş Durumu				
	26-30 Yaş	31-35 Yaş	36-40 Yaş	41-50 Yaş	51-Üzeri
2019	4	12	9	6	10
2020	3	10	8	8	9
2021	2	12	8	7	10
2022	-	9	10	9	10
2023	-	1	6	11	9

**Tablo 23. Akademik Personel Cinsiyet ve Yıllara Göre Dağılımı**

Yıl	Akademik Personel Cinsiyet Dağılımı	
	Erkek	Kadın
2019	17	17
2020	18	16
2021	18	20
2022	17	21
2023	14	23

Yıllara göre öğrenci ve akademik personel sayısının artmasına rağmen, idari personel sayısının sabit kalması (azalmış) personel iş yükünü artırmıştır. Bu durum performansı düşüreceğinden ve ilerleyen yıllarda nitelikli idari personel sayısının artırılması gerekmektedir. Personelin verimliliği açısından, işlerin gerektirdiği eğitim ihtiyaçlarının belirlenmesi ve ihtiyaçlara uygun hizmet içi eğitimin verilmelidir. Bu bağlamda Üniversitemiz Personel Daire Başkanlığı tüm idari personelle görüşerek personel niteliklerini belirlemiş ve personelin hangi hizmet içi eğitimi alması gerektiği konusunda yol haritası belirlemiştir. Ayrıca, 2019-2023 dönemine ilişkin Meslek Yüksekokulumuzdaki idari personel sayıları aşağıdaki Tablo 24’de verilmiştir.

**Tablo 24. Yıllara Göre İdari Personel Sayılarının Dağılımı**

İdari Personel Sayıları				
2019	2020	2021	2022	2023
26	23	19	19	20



İdari personel sayıları, sayısal, hizmet süresi, eğitim durumu ve cinsiyete göre sayısal olarak yıllara dağılımı Tablo 24, Tablo 25, Tablo 26, Tablo 27.de Yıllara göre akademik personel ve öğrenci sayısında artış ile orantılı olarak idari personel sayısında artış olmamıştır.

**Tablo 25. İdari Personelin Eğitim Durumunun Yıllara Göre Sayısal Dağılımı**

Yıl	İdari Personelin Eğitim Durumu					
	İlköğretim	Lise	Ön Lisans	Lisans	Lisansüstü	Toplam
2019	4	8	7	3	4	26
2020	2	7	7	3	4	23
2021	2	7	1	7	3	19
2022	2	7	1	7	3	19
2023	2	7	-	7	4	20

NOT: Meslek Yüksekokulumuzda 2023 Yılı;

-Üniversitemiz başka Birime görevlendirilen 2 GİH (Genel İdari Hizmetler) idari personel bulunmaktadır.

- Kurum dışında görevli 2 GİH (Genel İdari Hizmetler) idari personel bulunmaktadır.

**Tablo 26. İdari Personelin Hizmet Sürelerinin Yıllara Göre Dağılımı**

Yıl	İdari Personelin Hizmet Süresi					
	1 – 3 Yıl	4 – 6 Yıl	7 – 10 Yıl	11 – 15 Yıl	16 – 20 Yıl	21 – Üzeri
2019	5	7	5	1	1	7
2020	1	8	5	2		7
2021	2	5	4	3	1	4
2022	4	3	6	2	1	3
2023	3	2	7	5		3

**Tablo 27. İdari Personel Yaş Durumunun Yıllara Göre Dağılımı**

Yıl	İdari Personel Yaş Durumu					
	21-25 Yaş	26-30 Yaş	31-35 Yaş	36-40 Yaş	41-50 Yaş	51- Üzeri
2019	1	4	6	2	6	7
2020	-	4	5	2	5	7
2021		3	3	4	5	4
2022		2	6	2	5	4
2023	1		6	5	4	4

**Tablo 28. İdari Personel Cinsiyetinin Yıllara Göre Dağılımı**

Yıl	İdari Personel Cinsiyet Dağılımı	
	Erkek	Kadın
2019	18	8
2020	16	7
2021	12	7
2022	12	7
2023	11	9

#### 4.5.3. Fiziki Kaynak Analizi

Yüksekokulumuz 2008-2009 Eğitim-Öğretim Bahar yarıyılı itibari ile Kampüs alanı içerisinde merkezi konumda, 3 katlı ve 3276 m<sup>2</sup> kapalı alana sahip yeni binasında hizmet vermektedir. Yüksekokulumuz 10 Derslik, 1 Mikrobiyoloji Laboratuvarı, 1 Kimya-Biyokimya Laboratuvarı, 1 Öğrenci Uygulama Laboratuvarı, 1 İlk ve Acil Yardım Uygulama Laboratuvarı, 1 Uygulama Ambulansı, 1



Ameliyathane Hizmetleri uygulama laboratuvarı, 1 Odyometri Laboratuvarı, 1 Fizyoterapi Laboratuvarı, 1 Fizyoloji ve Biyokimya Laboratuvarına sahiptir. Stratejik planımız içinde amaçladığımız en önemli konulardan biri de Yüksekokulumuz fiziki alt yapı eksikliklerinin giderilmesidir. Bunun için mevcut binaların iyileştirilmesi, laboratuvar ve derslik ihtiyaçlarının karşılanması gerekmektedir.

**Tablo 29.Sağlık Hizmetleri Meslek Yüksekokulu Taşınmaz Alan ve Kapasiteye Göre Fiziki Alt Yapı Dağılımı**

Mekân Adı	Sayıları	Eğitim Alanları Derslikler	
		Taşınmaz Alanı (m <sup>2</sup> )	Kapasite (kişi)
Sınıf	9	591,31	0-50, 51-75
Laboratuvarlar	9	549,88	0-50
Toplantı Salonu	1	40	50-100
Çalışma Odası (Akademik Personel tarafından kullanılan)	21	330	37
Çalışma Odası (İdari Personel tarafından kullanılan)	8	175	10
Ambar	2	40	1
Arşiv	1	25	1
<b>Toplam</b>	<b>51</b>	<b>1751,19</b>	

**Tablo 30.Eğitim Alanları Derslikler**

Eğitim Alanı	Kapasitesi 0-50	Kapasitesi 51-75	Kapasitesi 76-100	Kapasitesi 101-150	Kapasitesi 151-250	Kapasitesi 251-Üzeri	Toplam
Sınıf	-	-	9	1	-	-	9
Bilgisayar Lab.	-	-	-	-	-	-	-
Diğer Lab.	9	-	-	-	-	-	9

#### 4.5.4. Teknoloji ve Bilişim Altyapısı Analizi

Üniversitemiz Ulusal Akademik Ağ ve Bilgi Merkezi (ULAKBİM) erişim hızı 2.000 Mbit/sn düzeyindedir. Merkez Kampüsümüzde bulunan birimler ile ilçeler arasındaki internet iletişim yapısı kontrol edilerek sürekli çalışır vaziyette tutulmaktadır. Sistemin dış müdahalelere karşı korunması için Firewall ve Saldırı Tespit Sistemi (IDS) kurulmuştur.

Üniversitemiz Merkez Kampüsünde kablosuz internet alt yapı sistemi aktif hale getirilmiş, merkezi kontrollü yapı devreye alınarak tüm birimlerde kablosuz ağ kesintisiz bir şekilde kullanılmaya başlanmıştır. Diğer üniversitelerden misafir gelen personel ve öğrencilerin internet kullanımına yönelik olarak da EDUROAM kablosuz ağ yayını hizmeti verilmektedir.

Network trafiğinin daha etkin denetimi için network segmentasyonu gerçekleştirilmiş ve multicast, unicast ve broadcast trafiklerin denetimi sağlanmıştır. Üniversitemiz birimlerinin ihtiyacı olan programlarda Delphi, Net, Asp, Php, Oracle veri tabanları kullanılmaktadır.

Birimimizde bilgi yönetimi EBYS sistemi ve Öğrenci Bilgi Sistemi üzerinden yapılmaktadır. Yöneticilerimiz ve bazı öğretim elamanlarımız nitelikli elektronik imza kullanmaktadır. Uzaktan eğitim servisi bulunmaktadır. Bölümlerin ders içerikleri web sayfamızda yer almaktadır. Sınıflarda internet ile uyumlu Android barkovizyonlar ile ders anlatılmaktadır. Sınav sonuçlarının değerlendirilmesi ve analizi



meslek yüksekokulumuza ait optik okuyucu sistemiyle yapılmaktadır.

Yüksekokulumuz idari, eğitim ve araştırma amaçlı kullanılan masaüstü bilgisayar sayısı 72 adet taşınabilir bilgisayar sayısı ise 17 adettir. İdari, eğitim ve araştırma amaçlı kullanılan diğer teknoloji ve bilişim kaynakları Tablo 31’de verilmiştir.

Yüksekokulumuz Teknolojik kaynakları ve diğer kaynaklar aşağıdaki Tablo31’de verilmiştir.

**Tablo 31. Diğer Bilgi ve Teknolojik Kaynaklar**

Cinsi	İdari Amaçlı (Adet)	Eğitim Amaçlı (Adet)	Araştırma Amaçlı (Adet)
<b>Analitik Hassas Terazı</b>	-	2	2
<b>Baskı Makinesi</b>	1	-	-
<b>Bellek</b>	2	-	-
<b>Buzdolabı</b>	1	1	-
<b>Çalkalayıcı</b>	1	1	-
<b>DECT Santral</b>	1	-	-
<b>DECT Telefon</b>	1	-	-
<b>Dispenser Cihazı</b>	2	-	-
<b>Erime Noktası Tayin Cihazı</b>	1	-	1
<b>Etüv</b>	-	-	1
<b>Evaporatör</b>	-	-	1
<b>Faks</b>	-	-	1
<b>Fırın</b>	-	-	1
<b>Fotokopi Makinesi</b>	4	-	-
<b>Görüntü Kayıt Cihazı</b>	2	-	-
<b>Ambulans</b>	-	1	-
<b>Hemodiyaliz cihazı</b>	-	2	-
<b>Defibrilatör</b>	-	6	-
<b>Mikroskop</b>	-	11	-
<b>Optik mikroskop</b>	-	1	1
<b>Evaporatör cihazı</b>	1	-	-
<b>Anne Hasta Eğitim Maketi</b>	-	1	-
<b>Kol Enjeksiyon Maketi</b>	-	2	-
<b>Yetişkin Entübasyon Maketi</b>	-	2	-
<b>Hemodiyaliz Damar Yolu Maket</b>	-	1	-
<b>Laringoskop Seti</b>	-	1	-
<b>Cerrahi Aspiratör</b>	-	2	-
<b>Tansiyon Aleti</b>	-	10	-
<b>Apendiküler iskelet</b>	-	1	-
<b>Terazi</b>	-	1	-
<b>Anestezi cihazı</b>	-	1	-
<b>Steteskop cihazı</b>	-	10	-
<b>Mikrobiyoloji Cihazı</b>	-	4	-
<b>İnkübatör Cihazı</b>	-	1	-
<b>İklimlendirme ve Soğutma Sistemi</b>	-	1	-



#### 4.5.5. Mali Kaynak Analizi

Temel gelir ve gider kalemleri tanımlanmıştır ve yıllar içinde izlenmektedir. Toplam Cari Bütçe (gelir)= Devlet eğitim katkısı (merkezi bütçeden gelen ve araştırma-geliştirme kategorisindeki faaliyetlere ait olmayan tüm gelirler) + öğrenci gelirleri (kaynağı öğrenci olan tüm gelirler: 1. ve 2. öğretim, tezsiz yüksek lisans, yaz okulu, hizmetler/harçlar, yemek-barınma ücreti vb.) + araştırma gelirleri (devletten merkezi bütçe içinde gelen + ulusal tahsis -yarışmasız projeler-) + ulusal yarışmacı araştırma destekleri + uluslararası araştırma destekleri [özel hesap, döner sermaye, vakıftan gelen veya başkaca muhasebeleştirilen] + toplumsal katkı gelirleri (tıp, dişçilik vb.) fakültelerin sağlık hizmeti geliri [döner sermaye veya başkaca muhasebeleştirilen] + mühendislik, mimarlık vb fakültelerinin bilgi ve teknoloji transferi/projeler/uygulamalar geliri [döner sermaye veya başkaca muhasebeleştirilen] + erişkin eğitimi/yaşam boyu eğitim gelirleri + kira gelirleri + laboratuvar/deney/ölçüm vb gelirler [özel hesap, döner sermaye, vakıftan gelen veya başkaca muhasebeleştirilen] + bağışlar (devlet dışı, şartlı veya şartsız olarak üniversiteye aktarılan kaynak) ayrıntısında izlenmektedir ve birim profiliyle ilişkilendirilmektedir.

Yüksekokulumuz 2023 yılı bütçesi aşağıdaki Tablo 32’de gösterilmiştir.

**Tablo 32. 2023 yılı Sağlık Hizmetleri MYO Bütçe Ödeneği ve Giderleri**

	2023		
	Ödenek Toplamı (₺)	Gerçekleşme Toplamı (₺)	Gerçekleşme Oranı (%)
<b>Bütçe giderleri toplamı</b>	17.899.254,00	17.896.445,09	99,9
<b>Personel Giderleri</b>	15.794.824,00	15.794.822,93	99,9
<b>Sosyal güvenlik kurumlarına devlet Primigiderleri</b>	2.081.330,00	2.080.541,01	99,9
<b>Mal ve hizmet Alımgiderleri</b>	23.100,00	21.081,15	91,2
<b>Cari Transferler</b>	-	-	-
<b>Sermaye Giderleri</b>	-	-	-



#### 4.6. GZFT Analizi

Yüksekokulumuz GZFT analizi (Güçlü ve Zayıf Yönler Fırsatlar ve Tehditler) Tablo 33’de gösterilmiştir.

**Tablo 33. Yüksekokulumuz GZFT analizi**

İç Çevre	
Güçlü Yönler	Geliştirilmesi Gereken Yönler
1. Genç, dinamik ve alanında yetkin bir akademik kadro	1. Meslek Yüksekokul binamızın öğrenci ihtiyaçlarını karşılayabilecek şekilde yenilenmesi
2. Öğrencilerimizin tek bir kurumda değil birinci basamak sağlık hizmeti veren kurumdan üniversite hastaneleri arasında geniş bir yelpazedeki birçok kurumda staj olanağı bulmaları	2. Öğrenci toplulukları kurmak için öğrencilerin teşvikinin sağlanması
3. Öğrencilere bilimsel düşünme, araştırma planlama ve yürütme yeterlikleri eğitimin ilk yılından itibaren kazandırılması, mesleki beceri ve kişisel eğitim programında yer verilmesi, öğretimin multidisipliner yürütülmesi	3. Artan öğrenci sayısının, eğitim kalitesi üzerine olacak olumsuz etkilerine karşı alınması gereken önlemlerin planlanması
4. Öğrencilerimiz farklı aşamalarda çeşitli sosyal faaliyetler ile mezuniyet sonrası eğitim ve çalışma koşullarına hazırlanması.	4. Programlarda teknik eleman yetersizliği
5. Multidisipliner lisansüstü programlara destek vererek, lisans tamamlayan öğrencilerimizin lisans üstü eğitime kazandırılması	5. Eğitim programının yapılması ve uygulanması, eğitimin önemli bir paydaşı olarak öğrenci temsil yetisinin artırılması
6. Üniversitemiz simülasyon merkezi aracılığı ile uygulamalı eğitimlerin simülasyonlar ile desteklenmesi	6. Personel sayısını artırarak iş yükünün azaltılması
Dış Çevre	
Fırsatlar	Tehditler
1. Selçuk Üniversitesi’nin Tıp, Hemşirelik ve Sağlık eğitimi alanında marka olması	1. Artan üniversite ve program sayısı nedeniyle rekabetin artması
2. Birçok program mezununun özel sektörde ilk sırada tercih edilmesi	2. Pandemi ve buna bağlı küresel ölçekte gerçekleşen ekonomik krizler nedenleriyle oluşan işsizlik
3. Uluslararası boyutta sağlık alanında ara eleman ihtiyacının artması ve mezunların meslek altyapılarını kullanarak küreselleşmeleri	3. Öğrencilerin yabancı dil konusunda yetersiz kalmaları ve buna bağlı olarak yurt dışı iş imkanlarını kaçırmaları

#### GÜÇLÜ YÖNLER

- 1. Genç, dinamik ve alanında yetkin bir akademik kadro:** Öğretim elemanları hem saha deneyimi olan hem de akademik çalışmalarına devam eden deneyimli hocalardan oluşmaktadır.
- 2. Öğrencilerimizin tek bir kurumda değil birinci basamak sağlık hizmeti veren kurumdan üniversite hastaneleri arasında geniş bir yelpazedeki birçok kurumda staj olanağı bulmaları:** Öğrencilerin birinci basamak sağlık kuruluşlarından üniversite hastanesine kadar farklı seviyedeki





sağlık kuruluşlarında staj ve uygulama yapmaları ülkemiz sağlık sistemini bir bütün olarak öğrenmelerini sağlamaktadır.

- 3. Öğrencilere bilimsel düşünme, araştırma planlama ve yürütme yeterlikleri eğitimin ilk yılından itibaren kazandırılması, mesleki beceri ve kişisel eğitim programında yer verilmesi, öğretimin multidisipliner yürütülmesi:** Araştırma yöntem ve teknikleri dersi okulumuzda daha ilk yıldan ve farklı alan hocaları tarafından verilerek, öğrencilerin farklı disiplinlerden hocaları tanımaları ve böylelikle eğitim ve vizyon açısından zenginleşmeleri sağlanmaktadır.
- 4. Öğrencilerimiz farklı aşamalarda çeşitli sosyal faaliyetler ile mezuniyet sonrası eğitim ve çalışma koşullarına hazırlanması:** Okulumuza kayıt yaptıran 1. sınıf öğrencileri her yıl üniversitemizin düzenlediği konser vb. etkinliklerle oryantasyon programına alınır. Bunun dışında 2. sınıf öğrencileri için de yaz stajı ve mezuniyet sonrası çalışma koşullarına alışmaları ve uyum sağlamaları için yapılacak olan kurum uygulamaları öncesi de bir oryantasyon programı uygulanır.
- 5. Multidisipliner lisansüstü programlara destek vererek, lisans tamamlayan öğrencilerimizin lisansüstü eğitime kazandırılması:** Üniversitemiz Sağlık Bilimleri Enstitüsü bünyesinde bulunan Tıbbi Laboratuvar Bilimleri, İlk ve Acil Yardım yüksek lisans programı gibi multidisipliner programlarda okulumuz öğretim üyeleri aktif olarak ders almakta ve danışmanlık yürütmektedir. Mezun öğrencilerimiz lisans tamamlamaya özendirilerek yüksek lisans eğitimi almaya teşvik edilmektedir.
- 6. Üniversitemiz simülasyon merkezi aracılığı ile uygulamalı eğitimlerin simülasyonlar ile desteklenmesi:** Hem okulumuz bünyesinde bulunan uygulama laboratuvarları vasıtası ile hem de 2023 yılında faaliyete geçen üniversitemizin simülasyon eğitim merkezinde tıbbi uygulamalar gerçek vaka temelli simülasyon yöntemiyle öğrencilere kazandırılmaktadır.

### GELİŞTİRİLMESİ GEREKEN YÖNLER

- 1. Meslek Yüksekokul binamızın öğrenci ihtiyaçlarını karşılayabilecek şekilde yenilenmesi:** Artan öğrenci sayısı nedeniyle Yüksekokul fiziksel alanları (özellikle derslik ve kantin) yetersiz kalmakta ve mevcut program kontenjanlarımız derslik kapasitelerimizin üzerine çıkmış olması sebebiyle bu sorun öncelik arz etmektedir.
- 2. Öğrenci toplulukları kurmak için öğrencilerin teşvikinin sağlanması:** Meslek Yüksekokulumuz öğrencilerinin akademik gelişme yanında boş zamanlarını iyi değerlendirerek toplumsal, kültürel ve sanatsal gelişmelerine yardımcı olmak üzere kuracakları kulüp veya topluluklara yapacakları etkinliklere hem maddi anlamda hem de danışmanlık anlamında destek olarak öğrenci teşvikinin sağlanması.
- 3. Artan öğrenci sayısının, eğitim kalitesi üzerine olacak olumsuz etkilerine karşı alınması gereken önlemlerin planlanması:** Artan öğrenci sayısı sebebiyle laboratuvar uygulaması olan programlarda öğretim elemanı ve öğrenci sayısı arasındaki dengenin bozulması kaynaklı öğrenci ile bire bir çalışma olanağının kalmaması, program kontenjanlarının azaltılması ya da öğretim elemanı sayısının artırılması gibi önlemlerin alınması gerekmektedir.





- 4. Programlarda teknik eleman yetersizliği:** Laboratuvar uygulamalarının olduğu programlarda teknisyen/tekniker ihtiyacı bulunmaktadır.
- 5. Eğitim programının yapılması ve uygulanması, eğitimin önemli bir paydaşı olarak öğrenci temsiliyetinin artırılması:** Eğitim kurullarında öğrencilerin temsilci olarak katılımı sağlanmalı ve özendirilmelidir, kurullardaki öğrenci temsiliyeti yaklaşımı tüm öğrencilere duyurulmalı, tanıtılmalı, öğrencilere uygun seçim ortamları yaratılmalı ve öğrencilerin temsilci belirleme seçimine katılımı sağlanmalıdır.
- 6. Personel sayısı artırılarak iş yükünün azaltılması:** Artan öğrenci sayısı sebebiyle bir eğitim-öğretim yılı içerisinde yer alan ilk kayıt, yatay geçişler, dönem uygulaması ve yaz stajı gibi dönemlerde iş yükünün çok olması nedeniyle öğrenci işleri ve staj işleri personeli sayısının artırılması gerekmektedir.

### FIRSATLAR

- 1. Selçuk Üniversitesi'nin Tıp, Hemşirelik ve Sağlık eğitimi alanında marka olması:** Selçuk Üniversitesi'nin farklı sağlık alanlarında hem yerel ve hem de ülke bazında eğitim açısından tanınmış olması önemli olmaktadır.
- 2. Birçok program mezununun özel sektörde ilk sırada tercih edilmesi:** Yüksekokul programlarımızdan birçok mezunun özel sektörde önemli pozisyonlarda tercih edilir eleman durumunda olması eğitim ve kurum kalitemizin bir göstergesidir.
- 3. Uluslararası boyutta sağlık alanında ara eleman ihtiyacının artması ve mezunların meslek altyapılarını kullanarak küreselleşmeleri:** 2019 yılında ortaya çıkan COVID-19 pandemisi ve küresel çevre sorunları sağlık elemanı ihtiyacını artırmıştır ve bu açıdan mezunlarımızın aldıkları eğitim ve elde ettikleri kazanımlar dünya çapında mesleklerini icra etme fırsatı doğuracaktır.

### TEHDİTLER

- 1. Artan üniversite ve program sayısı nedeniyle rekabetin artması:** Sağlık hizmetleri alanında üniversitelerde açılan meslek yüksekokul ve program sayılarının artması çok fazla mezunun olmasına yol açmaktadır.
- 2. Pandemi ve buna bağlı küresel ölçekte gerçekleşen ekonomik krizler nedenleriyle oluşan işsizlik:** Dünyada yaşanan sorunlar ekonomik açıdan toplumların gerilemesine ve arz talep dengesinin azalmasına neden olmaktadır. Bu durum potansiyel mesleğinde iş bulamama sorununa neden olabilecektir.
- 3. Öğrencilerin yabancı dil konusunda yetersiz kalmaları ve buna bağlı olarak yurt dışı iş imkanlarını kaçırmaları:** Mezunların kişisel gelişimlerini tamamlayamamaları özellikle yabancı dil öğrenememiş olmaları durumunda tehdit olarak karşılaşılabilecek bir durum olabilir.



## TESPİTLER VE İHTİYAÇLAR TABLOSU

Durum Analizi	Tespitler/Sorun Alanları	İhtiyaçlar/Gelişim Alanları
Uygulanmakta Olan Stratejik Planın Değerlendirilmesi	-Mevcut stratejik planda hedeflenen konular Yüksekokul fiziksel alan ihtiyacı dışında uygun seviyede gerçekleşmiştir. -Bazı alanlarda ise (örn: öğretim elemanı sayısı gibi) yeni planda da belirtildiği gibi ilerleme gerekmektedir.	-Artan öğrenci sayısı nedeniyle Yüksekokul derslik ve laboratuvarları kapasitesi yetişmemektedir. Uzaktan eğitim ile yapılan dersler için daha ileri teknolojik altyapı gereksinimi olmakla birlikte, sağlık alanında uygulama ve staj önemli olduğu için hastanelerin bu anlamda daha iş birliği içerisinde olması gerekmektedir.
Mevzuat Analizi	-Sık değişen mevzuatların faaliyetleri gerçekleştirmede zaman ve emek kaybına neden olması	-Mevzuatlarda yapılan değişimlerle ilgili bilgilendirmelerin de aynı hızda yapılması
Paydaş Analizi	-Yüksekokul ve dış paydaşlar iş birliği ile yapılan sosyal faaliyetlerdeki yetersizlik	-Dış paydaşlarla yeni iş birliği alanlarının tespit edilmesi ve uygulamaya geçilmesi -Çeşitli sosyal faaliyetler geliştirilmesi
İnsan Kaynakları Yetkinlik Analizi	-Bazı bölümlerde öğretim görevlisi ve öğretim üyesi ihtiyacının bulunması -Öğrenci işleri ve staj işleri birimlerinde idari personel ihtiyacı -Öğretim elemanı başına düşen öğrenci sayısının her geçen yıl artması	-Öğretim görevlisi ve öğretim üyesi ihtiyacının karşılanması -İdari personel ihtiyacının karşılanması -Öğretim elemanı sayısının yeterli seviyeye ulaştırılması
Kurum Kültürü Analizi	-Yüksekokul idari ve akademik personelin daha verimli çalışmalarını sağlayacak organizasyonların yetersizliği	-Çalışanların daha verimli çalışmalarını sağlamak için yemek vb. organizasyonların artırılması
Fiziki Kaynak Analizi	-Yüksekokulda verilen eğitimde derslik yetersizliği -Akademik personele verilen odaların yetersizliği -Akademik ve idari personelin odalarında klima eksikliği	-Derslik ihtiyacının giderilmesi -Akademik personel oda sayısının artırılması -Akademik personel odalarına klima yerleştirilmesi
Teknoloji ve Bilişim Altyapısı Analizi	-Kablosuz internet erişiminin Yüksekokul içerisinde yetersiz olması -Akademik personelin kullandığı bilgisayarların eski olması	-Kablosuz internet erişimini hızlandıracak ekipmanların Yüksekokul geneline yeterli miktarda yerleştirilmesi -Akademik personele yeni bilgisayar temini

### 5. GELECEĞE BAKIŞ

Sağlık alanında eğitim-öğretim ve araştırma faaliyetleri ile öncü bir meslek yüksekokul olarak ara elaman yetiştirmek adına aşağıdaki değerlere bağlıdır:

- ✓ Eğitim-Öğretimde öncü
- ✓ Araştırma faaliyetleri ile lider
- ✓ Bilimde gelişmeleri yakından takip eden, yenilikçi
- ✓ Etik değerleri benimsemiş





- ✓ Öğrenci odaklı
- ✓ Liyakat esaslı
- ✓ Aidiyet duygusu gelişmiş
- ✓ Şeffaf ve hesap verebilir
- ✓ Çevre bilinci gelişmiş
- ✓ Özgüvenli
- ✓ Toplumsal sorumluluğunun farkında

## 6. STRATEJİ GELİŞTİRME

Hedeflerden Sorumlu ve İş Birliği Yapılacak Birimler ve performans göstergeleri aşağıdaki Tablo 34-35' de bildirilmiştir.

**Tablo 34. Hedeflerden Sorumlu ve İş Birliği Yapılacak Birimler**

HEDEFLER	BİRİMLER									
	SHMYO	Ulusal ve Uluslararası Üniversiteler	Selçuk Üniversitesi	YÖK	Bilgi İşlem Daire Başkanlığı	UZEM	Bilimsel Araştırmalar Birimi	TÜBİTAK	Yapı İşleri Daire Başkanlığı	Personel Daire Başkanlığı
H1.1	S	i	i	i						
H1.2	S		i	i	i	i				
H1.3	S		i		i	i	i	i		
H2.1	S	i	i				i	i		
H2.2	S	i	i	i			i	i		
H3.1	S		i						i	
H3.2	S		i						i	
H4.1	S		i	i						i
H5.1	S		i							
H5.2	S		i						i	
H5.3	S		i							i
H5.4	S		i				i		i	

S: Sorumlu Birim – İ: İş Birliği Yapılacak Birim



**Tablo 35. Performans Göstergeleri**

Stratejik Amaç	Stratejik Hedef	Performans Göstergesi
AMAÇ 1 Uluslararası standartlara uygun çağdaş eğitim düzeyini sağlamak	1.1. Ulusal ve uluslararası eğitim kurumlarıyla iş birliğini artırmak	1.1.1. Ulusal ve Uluslararası eğitim yöntemleri paylaşımı
		1.1.2. Uygun üniversitelerle iş birliği protokolü yapılması
		1.1.3. Ulusal ve uluslararası üniversitelerle öğrenci ve öğretim elemanı değişimlerinin artırılması
	1.2. Dünyadaki olağanüstü koşullara göre (pandemi, çevre sorunları vb.) eğitimin çağdaş standartlara göre işlemlerini sağlamak	1.2.1. Eğitimin sürdürülebilmesi için duruma uygun eğitim planının hazırlanması
		1.3. Eğitim ve mesleki teknolojilerinin eğitim düzeyini artırmak açısından etkin kullanımını sağlamak
	AMAÇ 2 Bilimsel araştırmaların ulusal ve uluslararası düzeyde kalite ve verimliliğini arttırmak	2.1. Akademik personelin proje ve yayın yapma konusunda teşvik edilmesi
2.2. Yapılan araştırmaların sadece nicelik olarak değil nitelik olarak da güçlendirilmesi		2.2.1. SSCI-SCI gibi indekslerde yer alan yayın sayılarının artırılması
		2.2.2. Akademik personelin uluslararası üniversitelere misafir olarak gitmelerini desteklemek
AMAÇ 3 Yüksekokulumuzun fiziki alt yapısının geliştirilmesini sağlamak.	3.1. Yüksekokulumuza yeni bina yapılması ya da yeni ofis, sınıf ve laboratuvarların eklenmesi	3.1.1. Yapı İşleri Dairesi Başkanlığıyla Yüksekokulumuza uygun projelerin geliştirilmesi
	3.2. Laboratuvar ve dersliklerin donanımlarının iyileştirilmesi	3.2.1. Alt yapı projelerinin artırılması bu şekilde mevcut yeni laboratuvar ve dersliklerinin donanımının sağlanması
AMAÇ 4 Yüksekokul kadrosunda bulunan öğretim elemanlarının sayısını artırmak	4.1 Programların ihtiyaçları doğrultusunda gerekli sayıda alanında uzman öğretim elemanının her bir program için artırılması	4.1.1. Programların gereken öğretim elemanı ihtiyacının tamamlanabilmesi için rektörlük ve personel dairesi ile iş birliğinin artırılması
AMAÇ 5 Yüksekokulumuzda verilen eğitim kalitesinin sürdürülebilirliğini sağlayarak, sağlık hizmetleri kalitesini ve meslek yüksekokulumuzun tanınırlığı artırmak.	5.1 Alanında yetkin personel sayesinde sağlık hizmeti sunumunda tercih edilir olmak.	5.1.1. Hasta odaklı sağlık hizmeti eğitimini devam ettirmek
		5.1.2. Hizmet sunumundaki problemleri tespit ederek, çözüm yolları üretmek
	5.2. Fiziksel mekanı genişletmek, bağımsız hareket edilebilirliği sağlamak	5.2.1. Akademik ve idari personelin kullanabileceği fiziksel mekan/oda desteğini sağlamak
		5.2.2. Uygulama ve/veya staj için başvuran öğrencilere eğitim süreçleri boyunca kullanabilecekleri fiziksel mekan/oda desteğini sağlamak
	5.3. Hizmet kalitesini artırmak için akademik ve idari işler sunumunda görev alacak akademik ve idari personel sayısını artırmak.	5.3.1. Meslek Yüksekokulumuz öğrenci işleri ve staj biriminde hizmet kalitesini arttırmak amacı ile personel sayısının artırılması
		5.4. Uygulama derslerinin nitelik/niceliğini artırmaya yönelik gerekli araç-gereç ve malzeme desteğini sağlamak



## 7. İZLEME VE DEĞERLENDİRME

Sağlık hizmetleri Meslek yüksekokulu 2024-2028 Stratejik Plan Komisyonu bu planda yer alan amaç ve hedeflerin gerçekleştirilmesine dayalı yapılacak olan faaliyetlerin takibinden ve değerlendirilmesinden sorumludur. Yapılacak değerlendirme toplantıları sonucunda ulaşılan veriler yıllık olarak raporlanacaktır. Hedeflerin istenen başarıya ulaşabilmesi ya da ulaşamaması durumları yakından izlenecek, gerekli değerlendirmeler yapılacaktır. Özellikle hedeflere ulaşılama durumlarında ortaya çıkan nedenler değerlendirilecektir; Yüksekokulumuz yönetimi ve diğer alt birimlerin koordineli çalışması ile hedeflere ulaşılması sağlanacaktır.



SELÇUK ÜNİVERSİTESİ  
SAĞLIK HİZMETLERİ  
MESLEK YÜKSEKOKULU

